

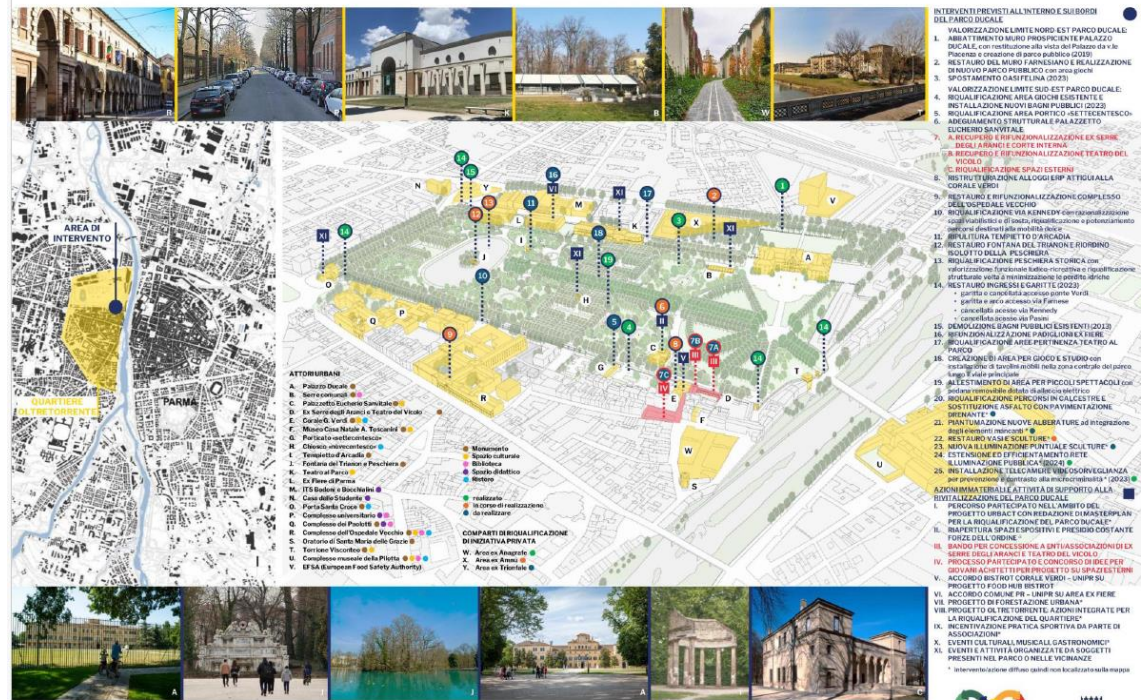
***IL GIARDINO RITROVATO: percorso di coinvolgimento e confronto con gli attori locali e la cittadinanza – REPORT 12/11/25***

# RU2024

# OLTRETORRENTE: IL GIARDINO RITROVATO

## P.LE SERVENTI:

una proposta  
di rinaturalizzazione,  
di rivitalizzazione sociale e  
commerciale



## 1 L'INQUADRAMENTO

**OLTRETORRENTE: IL GIARDINO RITROVATO**  
BANDO RIGENERAZIONE URBANA 2024



# **PROGRAMMA - 12/11/25**

**18.00 Il percorso di coinvolgimento**

**18.15 Il progetto di P.le Serventi -  
Comune di Parma**

**18.30 Scenario futuro P.le Serventi**

**19.30 Plenaria e prossimi passi**

**20.00 Fine**



# IL PERCORSO DI COINVOLGIMENTO – LA STRUTTURA

- **12 Novembre 2025** - Incontro di **apertura del percorso** e di condivisione degli **elementi desiderati e/o strategici** per la proposta progettuale di **P.le Serventi**, con le associazioni e il Laboratorio di Quartiere – **18 PARTECIPANTI**
- **20 Novembre 2025** - Incontro di **co-definizione delle priorità di intervento** per la proposta progettuale di **P.le Serventi**, con le associazioni e il Laboratorio di Quartiere
- **27 Novembre 2025** - Incontro **pubblico** di presentazione e di validazione dei risultati raccolti durante il percorso di coinvolgimento





# IL PERCORSO DI COINVOLGIMENTO - PRINCIPI E VALORI

Il gruppo di lavoro si attiene a:

- i **principi della Carta della partecipazione**:

1. Principio di cooperazione. 2. Principio di fiducia. 3. Principio di informazione. 4. Principio di inclusione. 5. Principio di efficacia. 6. Principio di interazione costruttiva. 7. Principio di equità. 8. Principio di armonia (o riconciliazione). 9. Principio del render conto. 10. Principio di valutazione
- (<https://www.inu.it/la-carta-della-partecipazione/>)

- I valori della **Competenze base del facilitatore di IAF**, International Association of Facilitators  
(<https://iaf-italy.org/iaf-associazione-internazionale-facilitatori/>).



# IL PERCORSO DI COINVOLGIMENTO – L'APPROCCIO

## la scala della partecipazione



# IL PERCORSO DI COINVOLGIMENTO – OBIETTIVI

- Raccogliere **idee e indicazioni** per il concorso di idee per la riconfigurazione di P.le Serventi, che sarà **indetto a fine 2025**, i cui risultati forniranno la base per il successivo incarico di progettazione dell'intervento di rigenerazione di P.le Serventi e Teatro del Vicolo (affidamento incarico inizio 2026 e approvazione del PFTE entro settembre 2026)
- Definizione di un rappresentante **dei portatori di interessi** con adeguate capacità tecniche da coinvolgere nella commissione di valutazione del concorso di idee alla progettazione di P.le Serventi
- **Presentare alla comunità locale i risultati del percorso** di coinvolgimento dei portatori di interessi

L'intervento di **rigenerazione** prevede in sintesi:

- Qualificazione funzionale ed **estetica dell'area**, da parcheggio di mezzi privati a luogo per la **socialità**
- Parziale desigillazione con **alberature** e parziale **pedonalizzazione** del piazzale, con la possibilità di mantenere alcuni posti auto
- Mantenimento dell'**attraversamento veicolare** del piazzale
- Sistemazione e riapertura alla comunità dei locali dell'**ex Teatro del Vicolo**

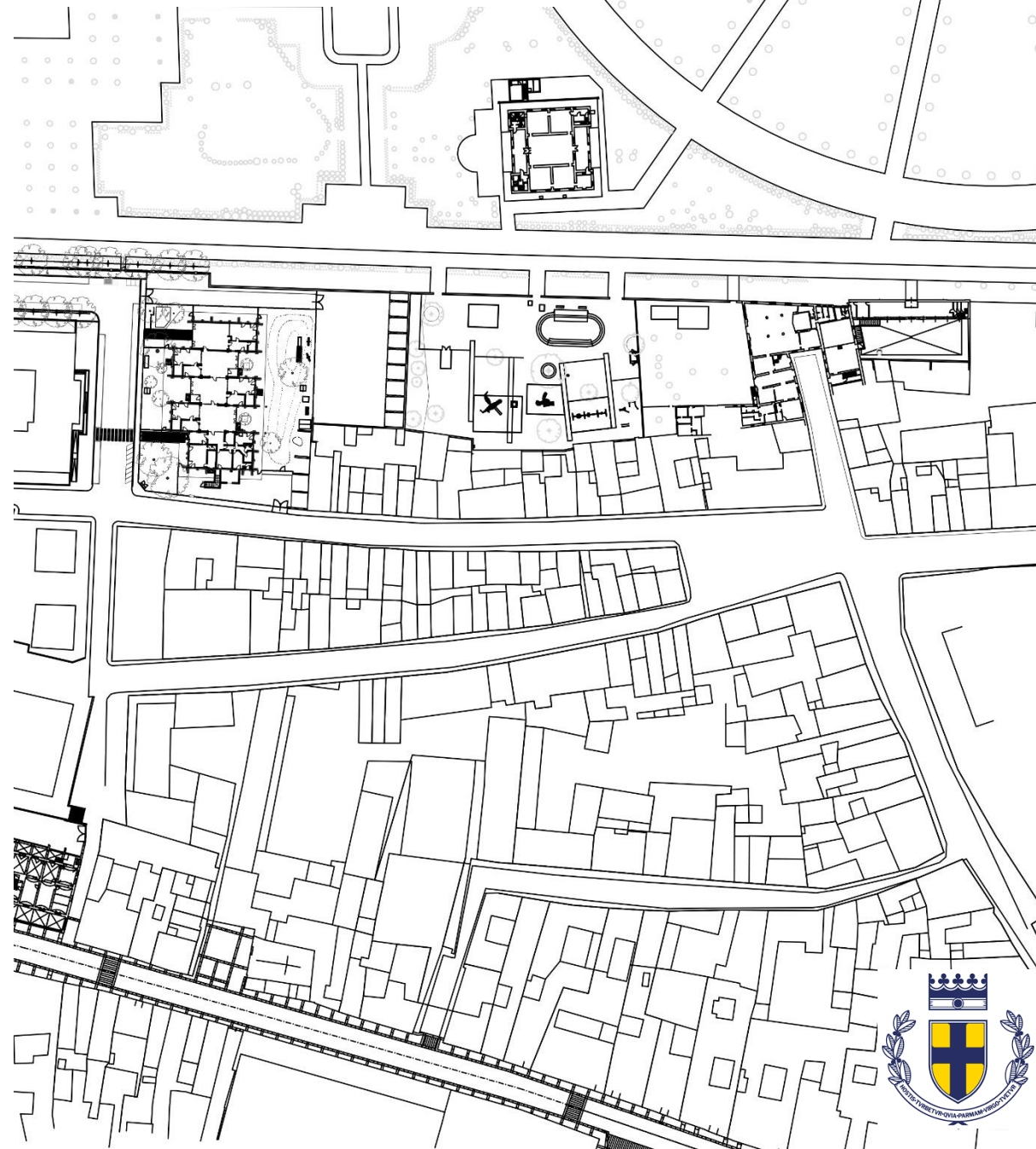
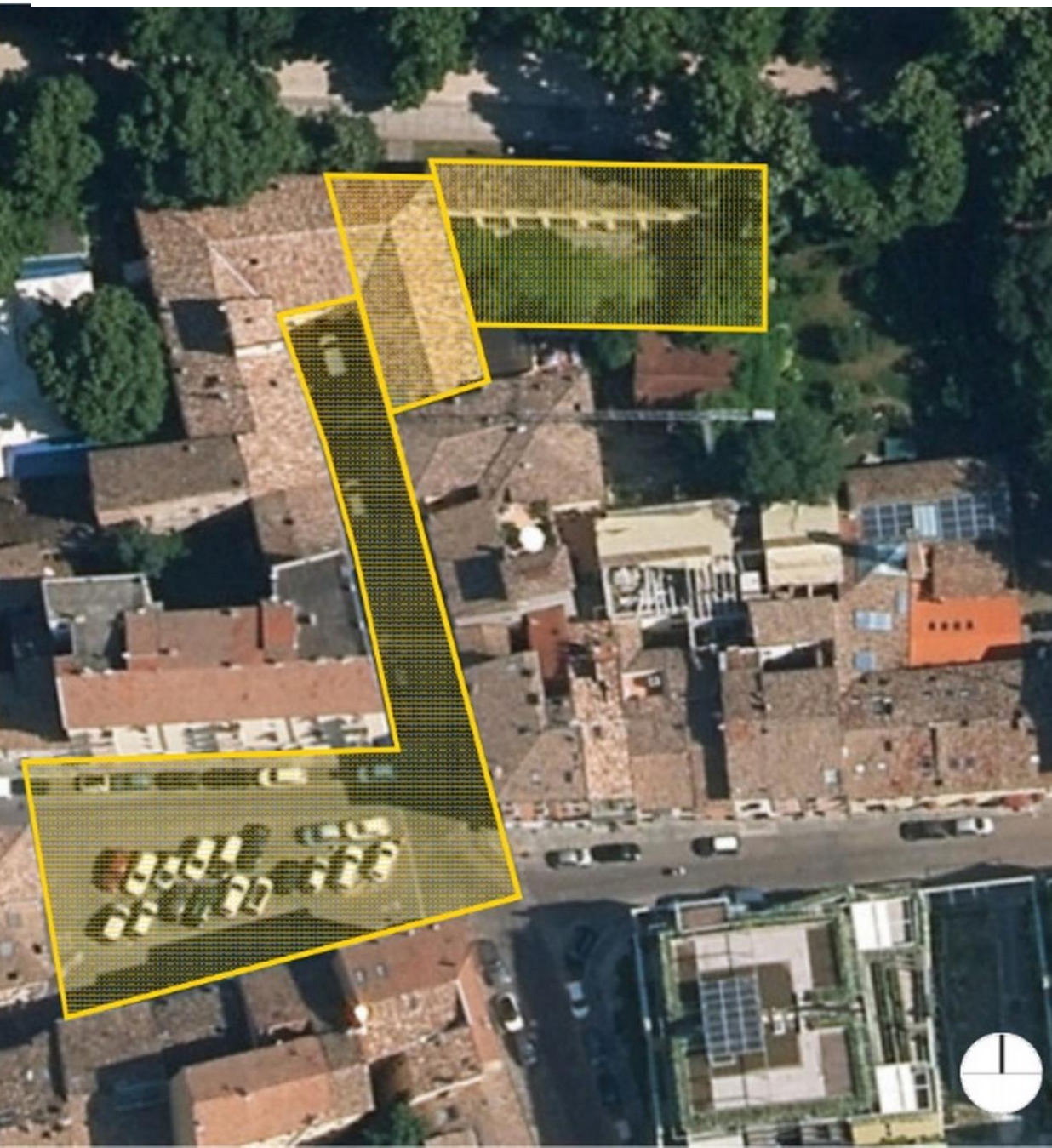
# IL PERCORSO DI COINVOLGIMENTO – SCENARIO DI RIFERIMENTO

I portatori di interessi possono fornire **contributi e proposte** su:

- Interventi di sostegno e promozione alla **mobilità sostenibile**:
  - **ciclabile** (collegamenti, conflitto pedoni/ciclisti e veicoli, sicurezza, ecc... )
  - **pedonale** (conflitto pedoni/veicoli, pedonalizzazione, sicurezza, ecc... )
  - **accessibilità al trasporto pubblico locale**
  - **sharing e mezzi green** (soste dedicate, stazioni ricarica, ecc.)
  - razionalizzazione e riorganizzazione del sistema di **sosta**
- Interventi di sostegno e promozione alla **rivitalizzazione**:
  - **rinaturalizzazione** (aree verdi, piantumazioni, manutenzione, ecc...)
  - **qualità urbana e fruibilità** (arredi, plateatici, estetica edifici, ecc...)
  - **urbanismo tattico** (colorazioni, arredi, materiali, ecc...)
  - **riuso temporaneo** dei locali sfitti e vuoti (commercio, start-up, co-working, fab-lab, ecc.)
  - **indennizzi e premialità** per favorire la rigenerazione dell'area
- Tutto quello che ritengono importante per il completamento del progetto



# STATO DI FATTO DELL'AREA CANDIDATA AL BANDO RU24





# LA PROPOSTA CANDIDATA AL BANDO RU24 PER P.LE SERVENTI E EX-TEATRO DEL VICOLO

SUGGERIMENTI EX-TEATRO: SALA CIVICA POLIVALENTE



una suggestione da elaborare

SUGGERIMENTI PIAZZALE SERVENTI



Punto di vista del render

PAVIMENTAZIONE DRENANTE

GIARDINI DELLA PIOGGIA

4

PIANTUMAZIONE NUOVE ALBERATURE

RIMOZIONE ASPALTO E INSERIMENTO PAVIMENTAZIONE IN PORFIDO IN CONTINUITÀ CON QUELLA ESISTENTE

## DESTINAZIONI D'USO DEI LOCALI

1. EX SERRE: SEDE ORDINE ARCHITETTI PPC
2. CORTE INTERNA DELLA SEDE DELL'OAPPC
3. EX-TEATRO: SALA CIVICA POLIFUNZIONALE
4. PIAZZALE SERVENTI



# OBBLIGHI DA BANDO RU24

La candidatura ha dovuto rispondere ai seguenti requisiti:

- **Qualità del progetto urbano** (integrazione con il contesto urbano, multifunzionalità, accessibilità, fruibilità)
- **Strategie di adattamento ai cambiamenti climatici** (mitigazione delle isole di calore, incremento del comfort microclimatico urbano, incremento della permeabilità, riduzione del run-off, incremento dei livelli di resilienza urbana e di benessere ambientale)
- **Sostenibilità sociale** (coinvolgimento della cittadinanza, ricadute sociali, concorso di idee, co-progettazione)
- **Sostenibilità economica** (positive ricadute nel contesto, cofinanziamento di enti terzi)





# DOMANDE - OSSERVAZIONI

- Oltre all'Ordine Architetti di Parma ci sono altri soggetti che partecipano al cofinanziamento?

*No, in quanto l'intervento è completamente coperto con le risorse ad oggi disponibili. Altre iniziative potranno entrare in un secondo momento anche con eventuali co-finanziamenti.*

- Cosa succede alle Serre del Parco Ducale? Come funziona il progetto?

*È stato pubblicato un bando per manifestazione di interesse per la concessione dell'edificio e attigua corte interna. Lo spazio è stato assegnato all'Ordine Architetti di Parma per farne la casa dell'architettura, un luogo culturale aperto alla città. Vi sono obblighi dal bando di concessione per prevedere in questo spazio attività pubbliche e renderlo rivolto alla cittadinanza, in modo che la frequentazione funga anche quale presidio. Dal Teatro del Vicolo è fisicamente possibile transitare verso le Serre e quindi accedere al Parco Ducale. Tuttavia non ci sono obblighi da parte dell'Ordine riguardo tale passaggio pubblico, anche in ragione degli orari e della sicurezza della segreteria. L'Ordine potrà avere una servitù di passaggio attraverso l'ex-Teatro per garantire il funzionamento anche negli orari di chiusura del parco. Lo spazio delle Serre è di 165 mq circa di area coperta, a cui aggiungere lo spazio esterno/cortile.*

*Il Teatro del vicolo potrà essere co-gestito da altre realtà locali ed è una delle future leve per la socialità dell'area.*

- È possibile mantenere un accesso pubblico dal Parco Ducale per il Teatro del Vicolo?

*È un'opzione da valutare all'interno di questo percorso, rispettando i vincoli della concessione delineata tra Comune e Ordine.*

- Come è utilizzata la sede dell'Ordine Architetti di Parma?

*C'è una segreteria sempre aperta durante i giorni feriali negli orari di ufficio e alla sera spesso vi sono riunioni del Consiglio dell'Ordine.*

- A seguito del concorso di idee per giovani architetti può essere dato anche l'incarico di progettazione al vincitore?

*Il Concorso di idee che servirà al progettista è rivolto a giovani architetti per una scelta di opportunità (2027 Parma Capitale dei giovani). Ai vincitori del concorso sarà attribuito un premio. Sarà dato un unico incarico ad uno studio di progettazione per il teatro e il piazzale, in quanto è necessario rispettare delle tempistiche molto ristrette a causa di obblighi del bando RU. Il progettista dovrà prendere spunto da quanto emerso dal concorso e non è escluso che attinga dalle diverse proposte emerse e non solo dal primo classificato.*



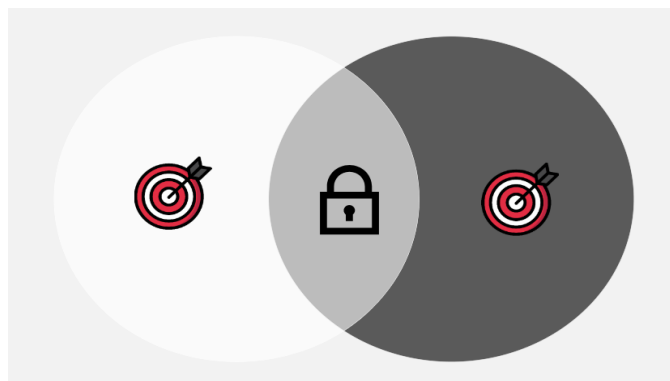


# LO SCENARIO FUTURO



# QUALE P.LE SERVENTI NEL 2035 ?

- **Siamo nel 2035!** Incontrate i partecipanti del laboratorio scenario futuro P.le Serventi, organizzato dal Comune di Parma nel **2025**. Non vi vedete da allora. Commentate la situazione di oggi. Descrivete **dove** e **cosa** è cambiato nell'area di P.le Serventi
- Fatelo in uno **scenario negativo** ed in uno **positivo**.
- Accompagnate la vostra visione con **uno slogan** che la sintetizzi e la renda "appetibile".



# **PL.E SERVENTI 2035 – Scenario negativo:** Piazzale serventi, Piazzale inservente; Scenario distopico;

Piazzale Serventi zona rossa-Bronx; Piazzale Serpenti: il verde è così cresciuto che....; Ri - parcheggio Serventi

## **Qualità urbana**

- Arredi degradati, non mantenuti, panchine inutilizzabili plateatici abusivi, degradati e usati per lo spaccio
- Edifici in abbandono e facciate edifici fatiscenti
- Strade dissestate e con buche
- Urbanismo tattico mai realizzato
- Atti vandalici e rifiuti abbandonati
- No manutenzione
- Locali non frequentati
- Illuminazione inesistente
- Case semidiroccate

## **Mobilità**

- Parcheggio selvaggio sulle aiuole; proteste degli abitanti per i pochi parcheggi in centro storico nel quale il Comune favorisce nuove aree depavimentate
- I negozi sono diventati tutti autorimesse o sale slot machine
- Auto abbandonate e abitate da senza fissa dimora
- Rastrelliere con biciclette rotte e arrugginite e numerose bici smontate abbandonate
- Traffico continuo e imbottigliamenti perché si cercano parcheggi
- In centro storico non possono transitare biciclette e mezzi pubblici
- Percorsi pedonali dissestati e strada dissestata
- Percorso pedonale a zig zag che nessuno usa e si calpestano le aiuole per tagliare
- Colonnine di ricarica per le auto vandalizzate
- Case abbandonate trasformate in parcheggi multipiano, tutto il piazzale è ritrasformato in un parcheggio abusivo
- Monopattini sono a gasolio

## **Depavimentazione e rinaturalizzazione**

- Piante morte e alberi caduti al suolo
- È un'area per bisogni dei cani, riconosciuta a livello comunale
- Aiuole riasfaltate /risigillate e usate come parcheggi
- Rifiuti abbandonati
- Non piove da anni e le piante sono secche e morte perché sono state usate piante non adatte al clima e non autoctone
- Tracce di danno fatto da bombe d'acqua e allagamenti degli anni passati e tracce di incendi

## **Spazi per la socialità e le attività economiche**

- Negozi chiusi o occupati abusivamente
- Svalutazione delle residenze
- Spaccio e nessun evento sociale nel piazzale
- Le Serre sono abbandonate, l'Ordine architetti se ne è andato a causa di furti e criminalità
- Fuga dei residenti dalla zona
- Punto di ritrovo per baby gang e spacciatori
- Casa di Toscanini chiusa
- Il Teatro è inesistente perché il gestore era sempre ubriaco
- Il Teatro è diventato un deposito documenti comunale
- C'è ancora il cantiere del 2025
- Dopo i patti di collaborazione si sono creati screzi tra i gestori del teatro che hanno litigato
- I cittadini pensano che siano state sprecate molte risorse pubbliche a causa degli incentivi dati senza razionalità
- Partecipazione dei cittadini degenerata per mancata coesione sociale



# **PL.E SERVENTI 2035 – Scenario positivo:** *All you need is love; Serventi Garden;*

*D'estate si vedono le lucciole; Le sinergie attivate, attivano lo spazio a 360°*

## **Qualità urbana**

- Silenzio dal minore passaggio di auto
- Bimbi che giocano per le strade senza controllo dei genitori
- I giochi attraggono bambini da tutta la città e vi è uno spazio in cui raccogliere donazioni di giochi e fare scambi di giochi
- Arredi con materiali che si auto rigenerano
- Il Teatro esce dal chiuso: è un luogo che si estende verso la strada e la comunità come spazi per la socialità
- I plateatici sono usati anche come spazi per la lettura
- I residenti sono così affezionati che hanno fatto un intervento *site-specific* dipingendo le facciate per rendere l'ambiente come una foresta iconica per la città, visitata dai turisti
- L'area diventa riferimento come centro giovani
- Facciate degli edifici tinteggiate con colori vivaci

## **Mobilità**

- Lo spazio è totalmente pedonale e anche la città
- Trasporto pubblico gratuito e frequente in tutta la città
- Bambini che giocano per strada anche senza genitori
- I residenti non usano più l'auto e si muovono con mezzi sostenibili o a piedi
- il modello di riqualificazione è replicato in altre piazze della città

## **Depavimentazione e rinaturalizzazione**

- Interventi di gardening condiviso, intergenerazionale e multiculturale
- Verde perfettamente mantenuto dai privati e dalle scuole limitrofe
- Piante auto-alimentate per tutte le stagioni
- La biodiversità generata dal progetto verde ha permesso il ritorno di insetti e animali che popolano l'area (d'estate si vedono le lucciole)
- È cresciuto un grande albero che è punto di incontro tra umani e animali
- Alberature scelte per ombreggiamento e evapotraspirazione
- L'Associazione Kilometro verde Parma è coinvolta nel progetto di rigenerazione in maniera attiva e insieme all'Ordine (che è socio) fanno interventi di manutenzione del verde: "microagopunture verdi in città"

## **Spazi per la socialità e le attività economiche**

- Altri bar e negozi hanno aperto e uno lo gestisce l'Ordine degli Architetti
- Le serre sono usate di sera per eventi
- I negozi di vicinato e il bottegaio sono rinati grazie agli interventi sull'area e a una regolamentazione elastica rispetto le destinazioni d'uso e gli orari di apertura
- Le case non hanno bisogno di chiavi
- I ragazzi del quartiere hanno eletto il luogo come fulcro dell'aggregazione
- Il Teatro è il punto di ritrovo intergenerazionale: è il nuovo spazio giovani del quartiere Oltretorrente e degli studenti universitari
- L'Ordine Architetti gestisce progetti di altri spazi nel quartiere
- Sinergia tra Ordine, gestori del Teatro, esercenti e Laboratorio di Quartiere nella gestione dell'area e per organizzare eventi e feste nell'area
- Associazione Equa (che gestisce l'edicola di Ciac con tirocini di ragazzi rifugiati) attiva altre iniziative nella zona con portierato sociale ad es. nel collegamento tra Teatro, Serre e Parco Ducale
- Associazione La Paz organizza attività di inclusione giovanile
- Il progetto si è diffuso verso via d'Azeglio e via Kennedy